

Sommaire

01
Groupe
SAMSE

02
Conjoncture

03
Faits
marquants
2020

04
Résultats au
31 décembre
2020

05
Actualités
2021

06
Rapports
présentés à
L'Assemblée
Générale

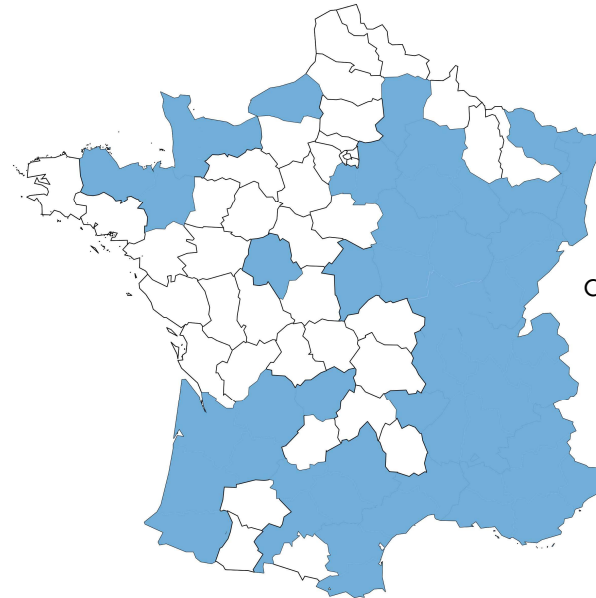
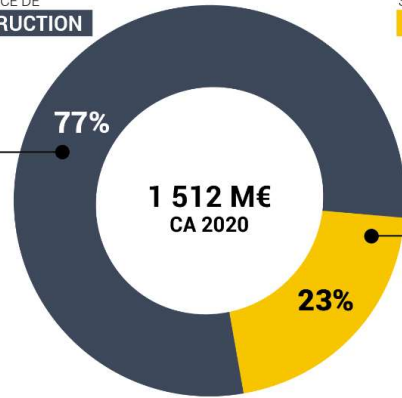
07
Vote des
résolutions



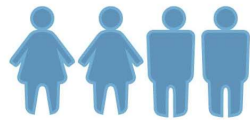
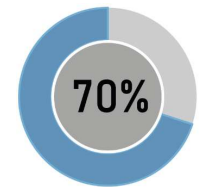
01

Groupe SAMSE

Notre Groupe : un des principaux acteurs sur le marché français



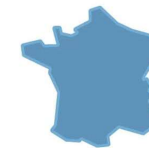
Présence sur 14
des 20 plus
grandes
agglomérations de
France



6 000
COLLABORATEURS



350
POINTS DE VENTE



55
DÉPARTEMENTS

Nos cœurs de métier : le NÉGOCE et le BRICOLAGE

NÉGOCE

Large réseau d'enseignes de négoce de matériaux Multispécialiste et Spécialiste au service de tous les corps du Bâtiment et des Travaux Publics.



BRICOLAGE

Une offre de produits et services compétitive associée à une prestation commerciale de qualité pour tous les bricoleurs.



Nos enseignes

Négoce

Multi-spécialistes



Note : 1. Enseignes affiliées à l'enseigne SAMSE

Spécialistes

TP | Adduction d'eau



Bois



Carrelage



Menuiserie



Plaque de plâtre Plafond et isolation



Bricolage



Logistique et Transport

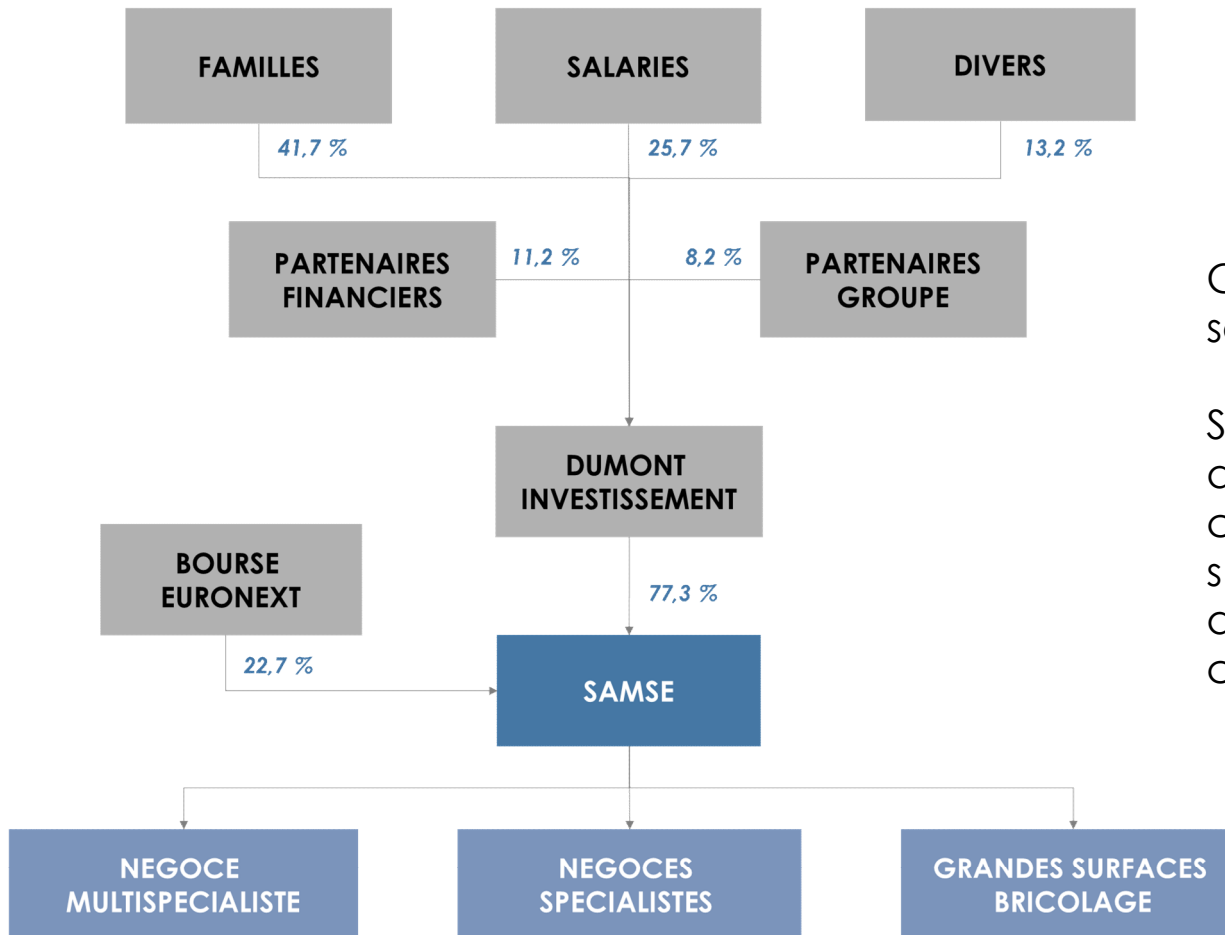
Logistique



Transport



Structure juridique simplifiée au 31 décembre 2020



Créée en 1920, SAMSE est une société cotée en Bourse

Son cœur actionnarial est centré autour des familles historiques et des collaborateurs auxquels viennent s'ajouter des partenaires de longue date et des banques qui nous font confiance



02

Conjoncture

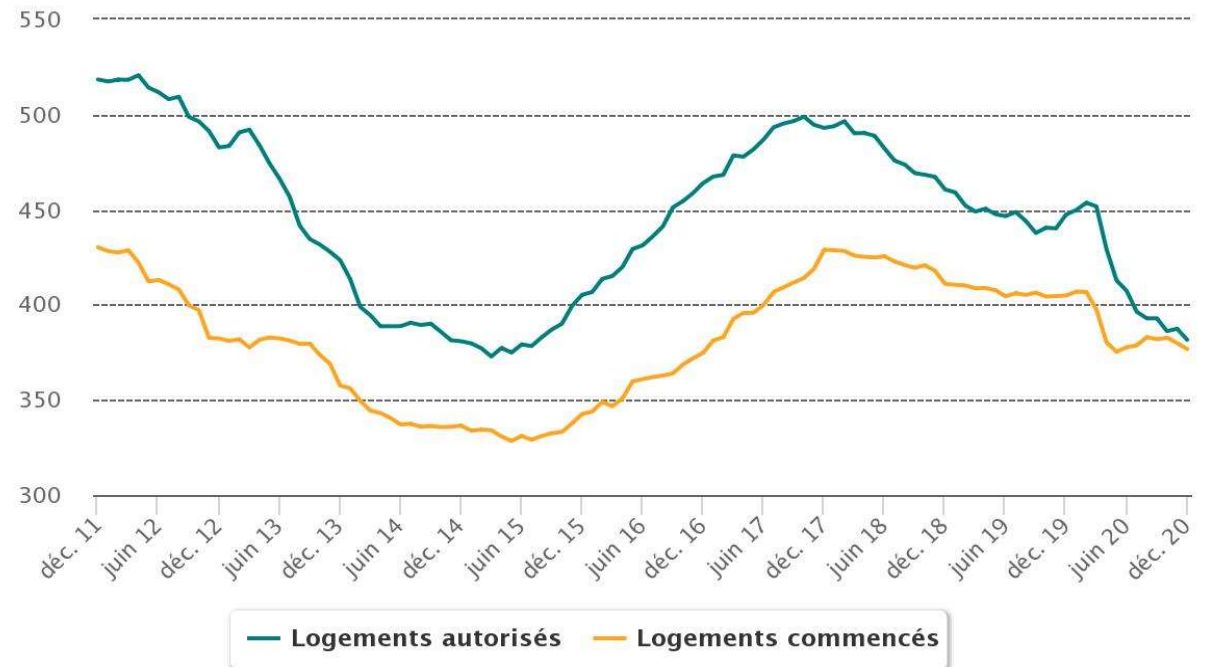
Construction de logements à fin 2020

376 700 logements mis en chantier en 2020, soit une baisse de 6,9 % par rapport à 2019 :

- Auvergne-Rhône-Alpes : - 13,7 %
- Bourgogne-Franche-Comté : - 4,1 %
- Occitanie : - 13,9 %
- Provence-Alpes-Côte d'Azur : - 25,1 %

Nombre de logements cumulés sur douze mois

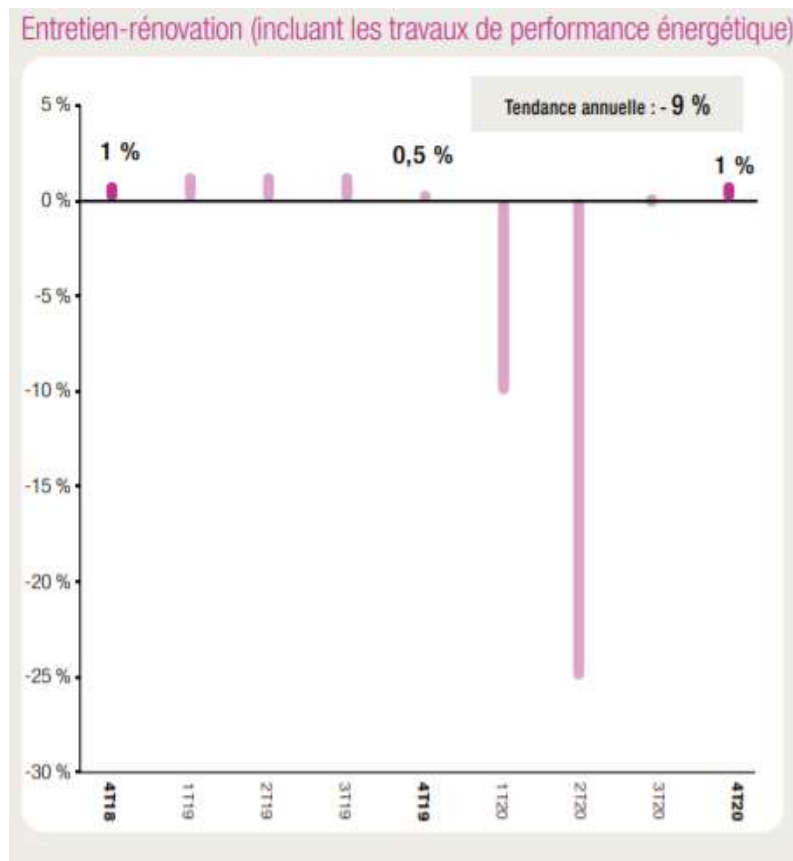
En milliers de logements, données brutes



(source : SDES Sit@del2)



Evolution du marché de la rénovation

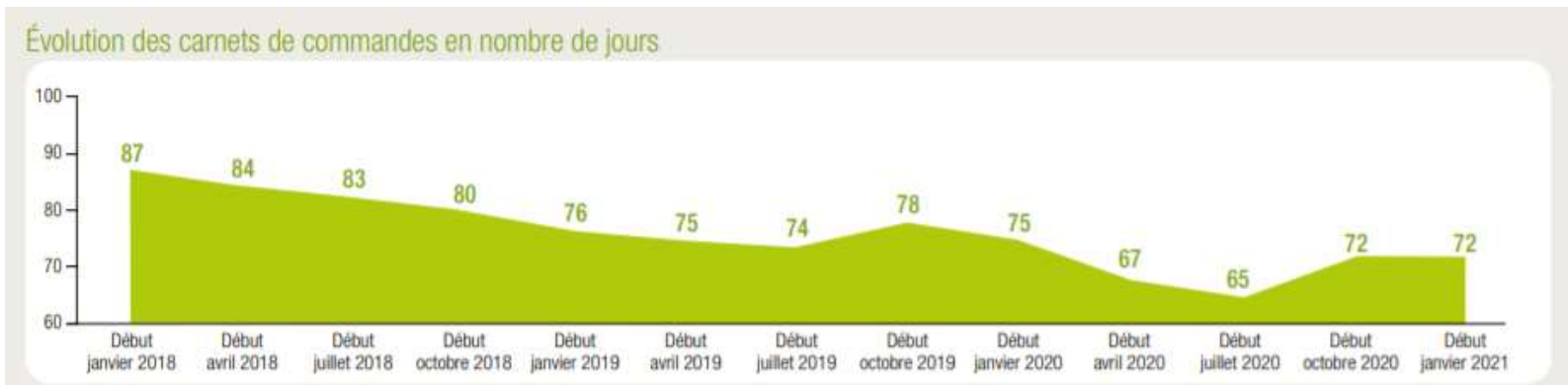


(source : CAPEB)



Carnet de commandes des artisans

Les carnets de commandes représentent 72 jours de travail au 4^{ème} trimestre 2020 (soit 3 jours de moins qu'un an auparavant, mais au même niveau qu'au trimestre précédent)



(source : CAPEB)



03

Faits marquants 2020

Rachat par DUMONT INVESTISSEMENT des 21 % de capital détenus par BME FRANCE

Février 2020 :

Annulation des accords signés en 2014 (promesse de vente) entre les actionnaires DUMONT INVESTISSEMENT et CRH FRANCE DISTRIBUTION

Rachat par DUMONT INVESTISSEMENT à BLACKSTONE des 21 % de titres SAMSE détenus par CRH FRANCE DISTRIBUTION (devenue BME FRANCE) pour **136 M€**

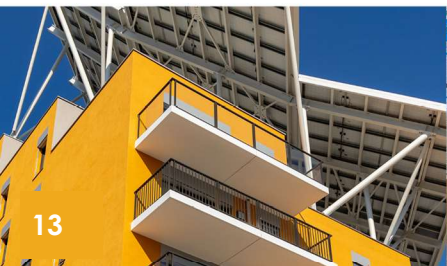
DUMONT INVESTISSEMENT détient désormais **77,30 %** du capital de SAMSE

Financement :

- 56 M€ par l'entrée de nouveaux investisseurs dans le capital de DUMONT INVESTISSEMENT par voie d'augmentation de capital
- 80 M€ par endettement de DUMONT INVESTISSEMENT

Signature d'un pacte d'actionnaires DUMONT INVESTISSEMENT

Groupe
SAMSE



Rachat par DUMONT INVESTISSEMENT des 21 % de capital détenus par BME FRANCE

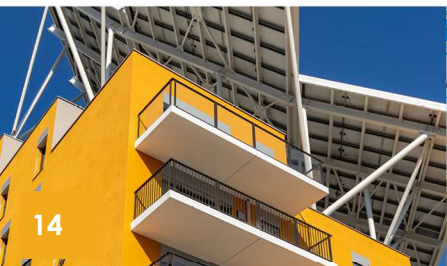
Fin 2020 :

Evolution du capital de DUMONT INVESTISSEMENT (réduction de capital)

- Sortie de certains actionnaires familiaux
- Ouverture du capital de DUMONT INVESTISSEMENT au management
- Renforcement des salariés et partenaires (relution à la suite de l'annulation des titres)

Groupe
SAMSE

14





Nouvelle structure de gouvernance

DIRECTION GENERALE

Olivier MALFAIT

Président Directeur Général

François BERIOT

Directeur Général Délégué

Laurent CHAMEROY

Directeur Général Délégué

CONSEIL D'ADMINISTRATION

Olivier MALFAIT

Président

Patrice JOPPE

Administrateur

Martine PACCOUD

Administratrice indépendante

Stéphanie PAIX

Administratrice indépendante

DUMONT INVESTISSEMENT

Administratrice
Représentée par Martine VILLARINO

Xavier DUCLOS

Administrateur salarié



L'ENTREPÔT DU BRICOLAGE

- Ouverture de Nîmes en février 2020
- 4 582 m² de vente dont 3 000 m² couverts
- Zone de chalandise de 340 000 habitants



- Ouverture de Arles en octobre 2020
- 6 000 m² de vente dont 3 000 m² couverts
- Zone de chalandise de 173 000 habitants



Nouvelle génération d'expositions extérieures

Outil de prescription de nos clients spécialistes

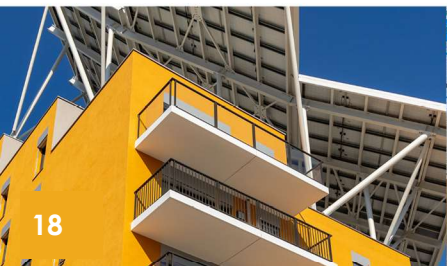
Mise en avant de leur savoir faire

Inspirer, donner des idées

Digital

- Développement du e-commerce avec le nouveau site de l'Entrepôt du Bricolage et l'ouverture du site de Mauris Bois
- Structuration de l'offre digitale dans le négoce
- Accélération du déploiement de la formation à distance (e-learning) pour développer une offre mixte (blended learning)

Groupe
SAMSE



Variations de périmètre sur l'exercice 2020

Opérations de restructuration interne par voie de fusion absorption au 1^{er} janvier 2020

SAS VAUDREY



SAS SOVAPRO
SAS SOVAPRO MHD



SAS OUTIMAT BTP
SAS ETS ROGER CLEAU
SAS CLAUDE MATERIAUX
SAS ETS MARTIN

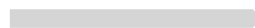


Perte de contrôle

SCI ENTREPOT NIMES



Evolution à la baisse de 10 %



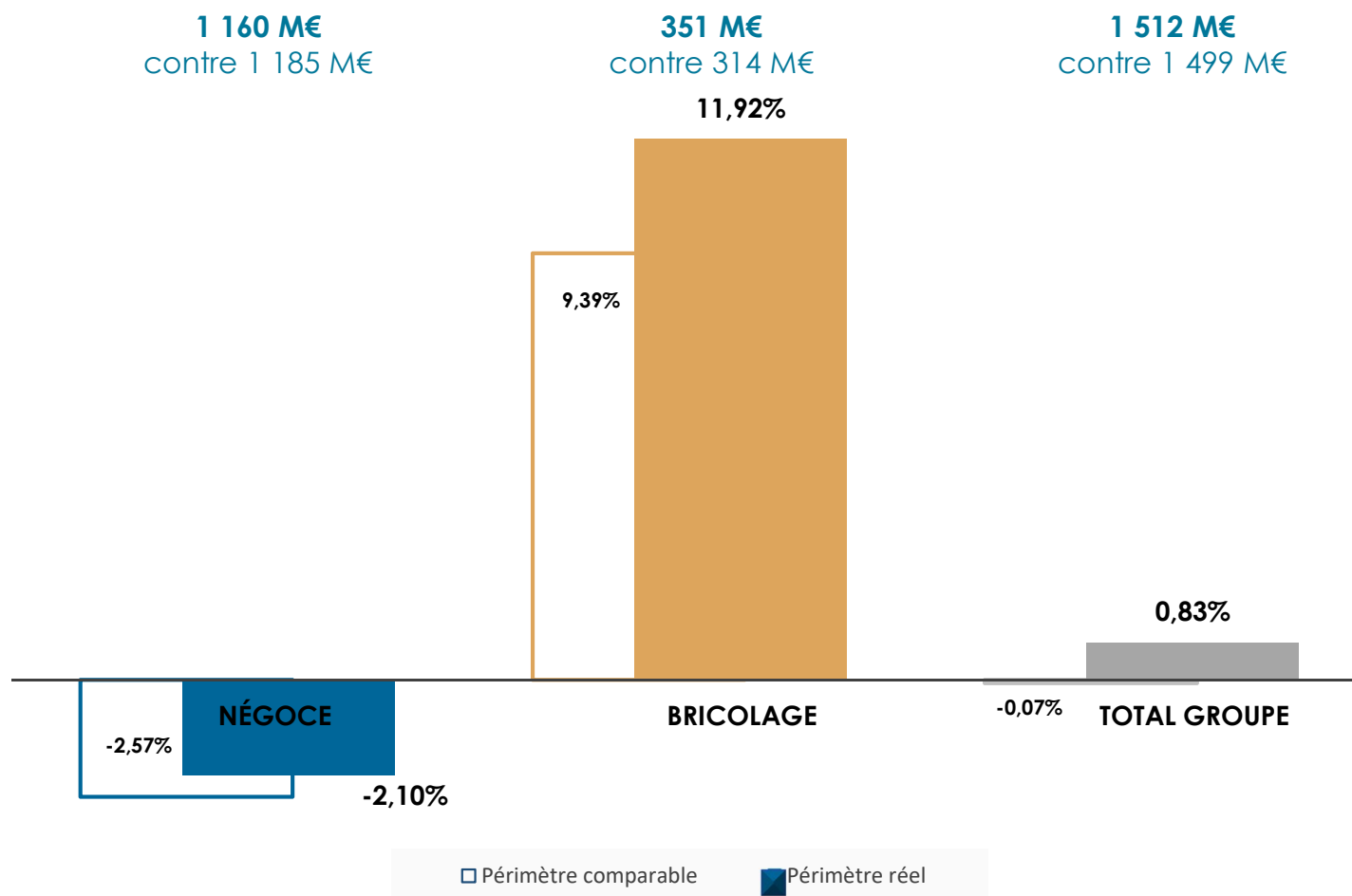
SAS LA BOITE A OUTILS détentrice de 40 %



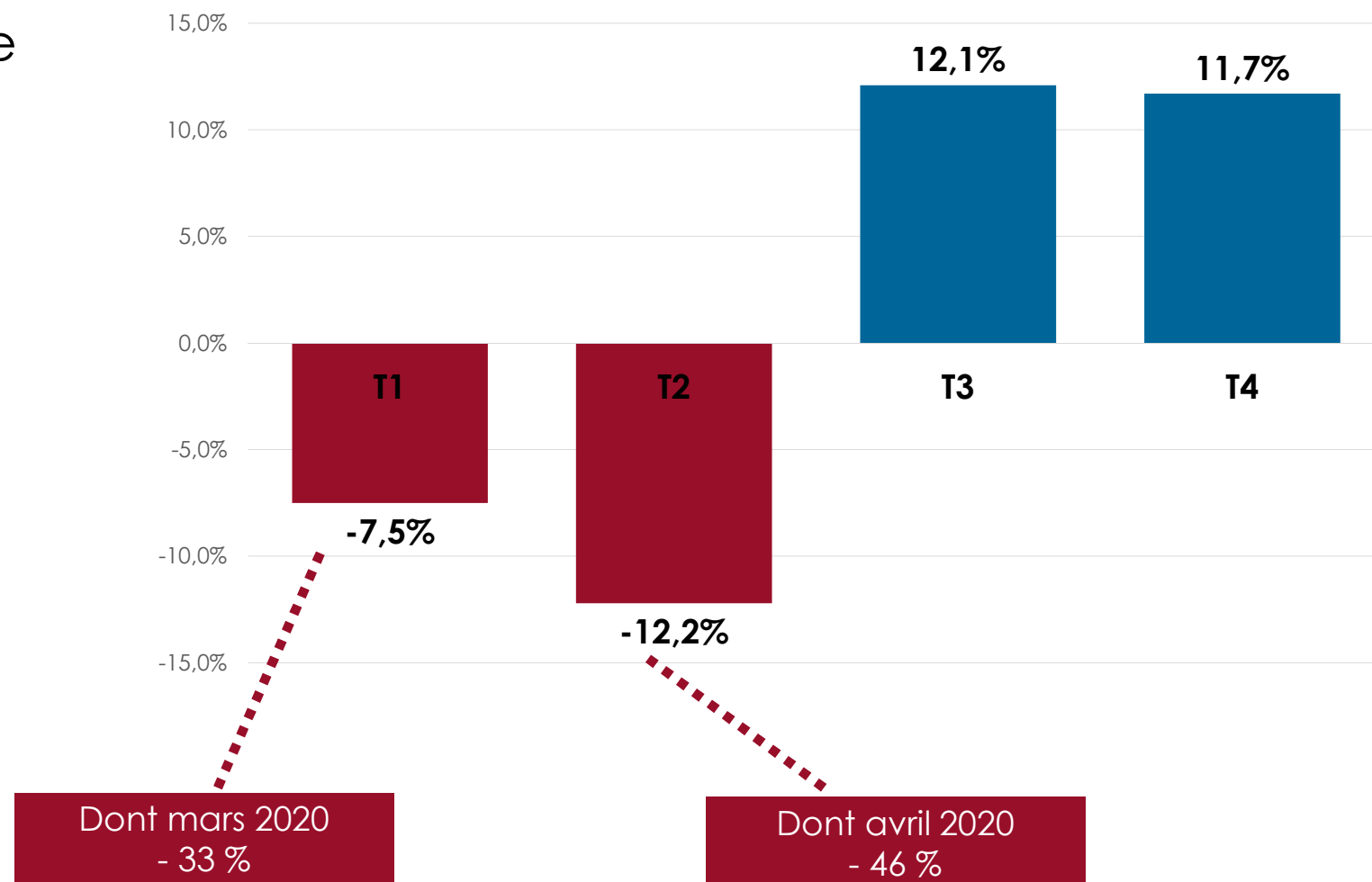
04

Résultats au 31 décembre 2020

Evolution du chiffre d'affaires consolidé 2020 / 2019



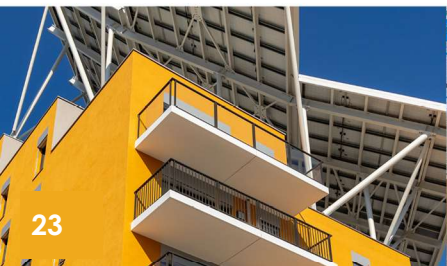
Evolution trimestrielle du chiffre d'affaires Groupe 2020 / 2019



Focus sur la période de Covid 19

- Au global de l'année, la pandémie de la Covid 19 a peu affecté les ouvertures des sites du Groupe SAMSE, grâce notamment, aux mesures sanitaires mises en place très rapidement
- L'activité a été fortement impactée sur la période du 15 mars au 30 avril
- Le marché a repris de manière assez dynamique à partir du 2 mai 2020
- Le Groupe a eu recours au dispositif de chômage partiel et n'a pas mis en place le dispositif de PGE
- Le Groupe a bénéficié du report des échéances des emprunts bancaires pour 25,5 M€
- 8 ensembles immobiliers ont été cédés, fin décembre, à la société foncière ATLAND VOISIN (SCPI)
Le produit total de cette cession s'est élevé à 28 M€

Groupe
SAMSE

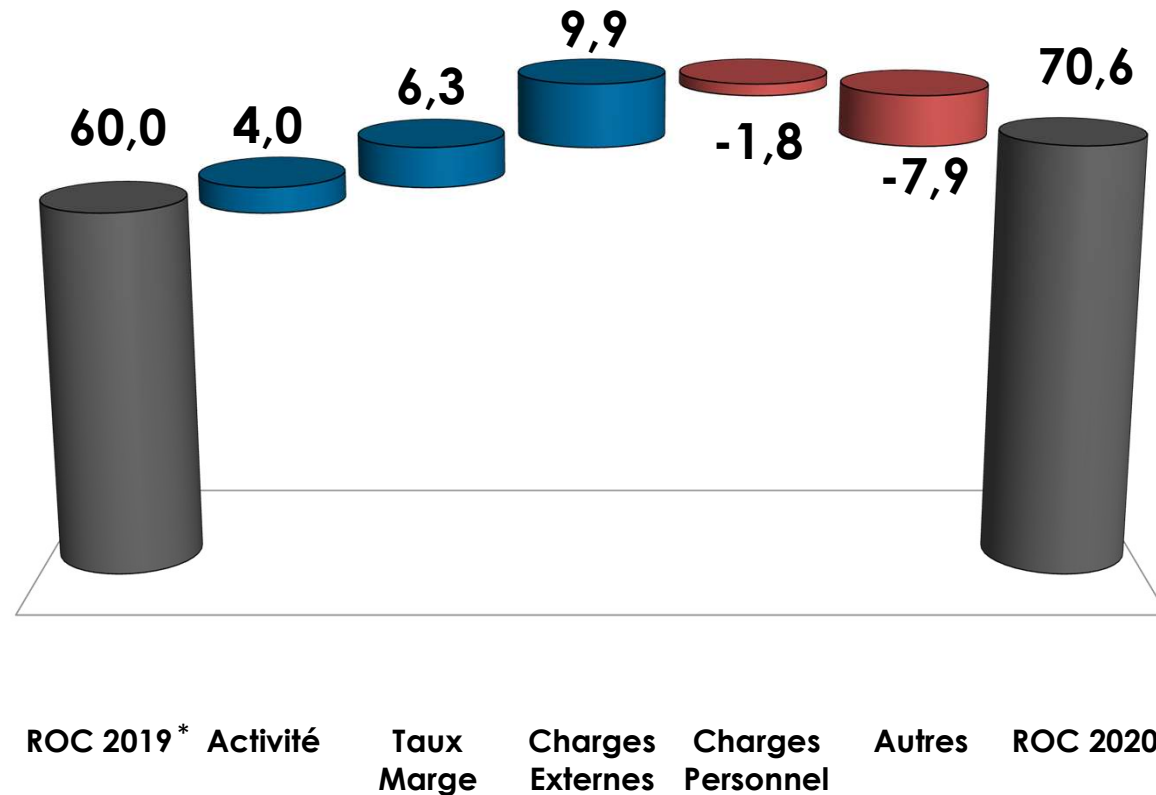


Compte de résultat consolidé Groupe SAMSE (K€)

	31-déc-20	31-déc-19*	Var. %
CHIFFRE D'AFFAIRES	1 511 551	1 499 117	0,8%
Dont Chiffre d'affaires négoce	1 160 460	1 185 412	-2,1%
Dont Chiffre d'affaires bricolage	351 091	313 705	11,9%
Achats marchandises et variation de stocks	-1 013 369	-1 011 310	0,2%
Marge brute consolidée	476 170	464 088	2,6%
<i>Taux de marge brute</i>	<i>31,5%</i>	<i>31,0%</i>	
Charges de personnel	-243 868	-242 109	0,7%
Charges externes	-73 221	-83 108	-11,9%
Impôts et taxes	-26 405	-24 226	9,0%
Dotations et reprises	-60 480	-54 383	11,2%
Autres produits et charges de l'exploitation courante	-1 563	-220	610,5%
RESULTAT OPERATIONNEL COURANT	70 633	60 042	17,6%
Dont ROC négoce	47 137	44 209	6,6%
Dont ROC bricolage	23 496	15 833	48,4%

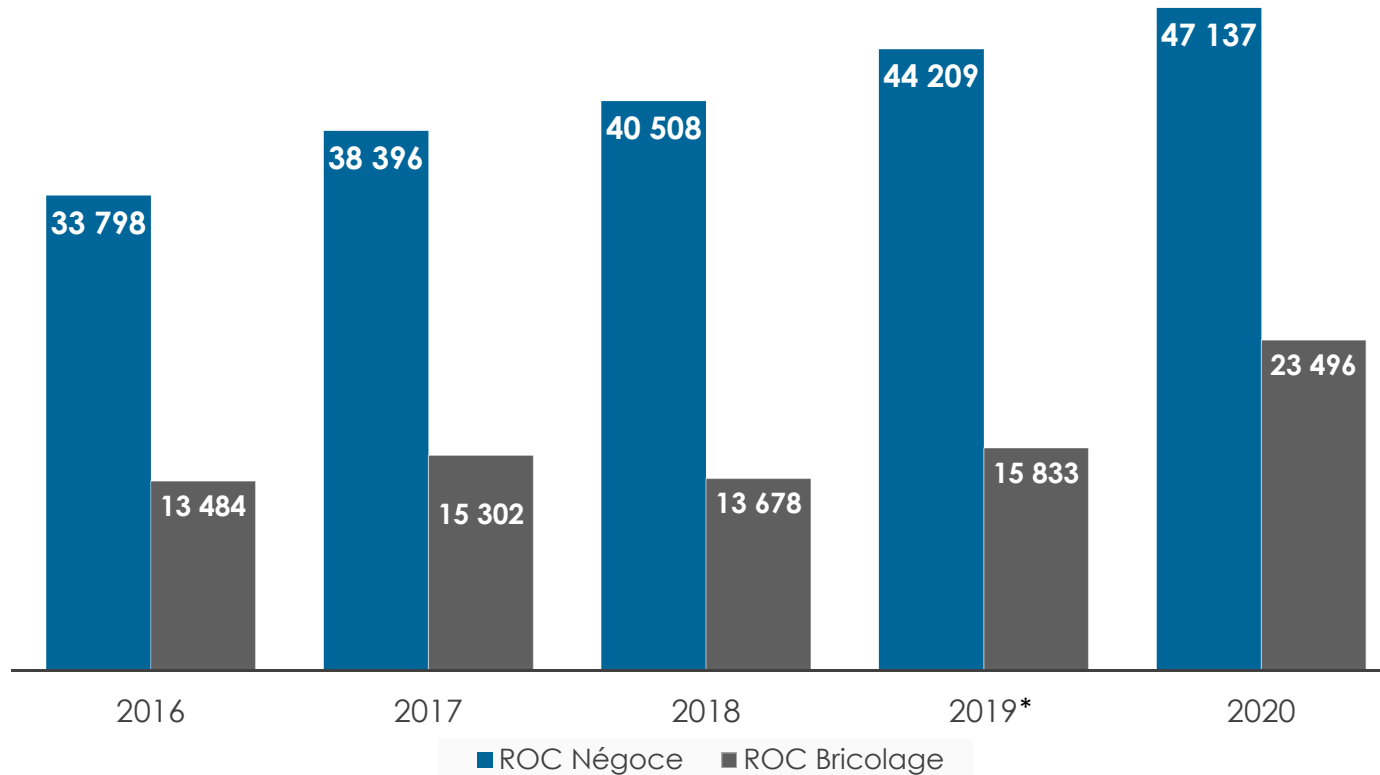
* Les comptes antérieurement publiés ont été retraités consécutivement à l'application rétrospective de la décision finale de l'IFRIC publiée en décembre 2019 relative à IFRS 16

Evolution du ROC consolidé de décembre 2019 à décembre 2020 (M€)



* Les comptes antérieurement publiés ont été retraités consécutivement à l'application rétrospective de la décision finale de l'IFRIC publiée en décembre 2019 relative à IFRS 16

Evolution du ROC consolidé par métier sur 5 ans (K€)



* Les comptes antérieurement publiés ont été retraités consécutivement à l'application rétrospective de la décision finale de l'IFRIC publiée en décembre 2019 relative à IFRS 16

Compte de résultat consolidé Groupe SAMSE (K€) - suite

	31-déc-20	31-déc-19*	Var. %
RESULTAT OPERATIONNEL COURANT	70 633	60 042	17,6%
Dont ROC négoce	47 137	44 209	6,6%
Dont ROC bricolage	23 496	15 833	48,4%
RESULTAT OPERATIONNEL	70 220	60 545	16,0%
RESULTAT FINANCIER	-2 195	-2 501	-12,2%
RESULTAT NET AVANT IS	68 025	58 044	17,2%
Charge d'impôt	-24 077	-19 004	26,7%
Quote part de résultat net des sociétés mises en équivalence	5 897	3 974	48,4%
RESULTAT NET DES SOCIETES INTEGREES	49 845	43 014	15,9%
Résultat net - Part attribuable aux actionnaires de SAMSE	47 356	40 782	16,1%
Résultat net - Part attribuable aux intérêts non contrôlants	2 489	2 232	11,5%

* Les comptes antérieurement publiés ont été retraités consécutivement à l'application rétrospective de la décision finale de l'IFRIC publiée en décembre 2019 relative à IFRS 16

Etats consolidés du Groupe SAMSE au 31 décembre 2020 (K€)

	31-déc-20	31-déc-19*	Variations
ACTIFS NON COURANTS	544 275	556 667	-12 392
Ecarts d'acquisition	42 664	45 025	-2 361
Autres immobilisations incorporelles	3 403	3 865	-463
Immobilisations corporelles	245 481	290 587	-45 106
Droits d'utilisation liés aux contrats de location	161 476	136 772	24 704
Titres mis en équivalence	49 469	45 724	3 745
Titres de sociétés non consolidées	24 661	28 368	-3 707
Autres actifs immobilisés	11 175	4 160	7 015
Impôts différés actifs	5 947	2 166	3 781
ACTIFS COURANTS	708 305	633 476	74 829
Stocks de marchandises	278 585	273 705	4 879
Clients et comptes rattachés	180 643	186 598	-5 955
Autres créances	107 820	102 524	5 295
Disponibilités et équivalents de trésorerie	141 258	70 649	70 609
Actifs classés comme détenus en vue de la vente	3 379	1 450	1 929
TOTAL DE L'ACTIF	1 255 960	1 191 593	64 366

1- Baisse de 45,1 M€ d'immobilisations corporelles consécutive, notamment, à la cession d'un ensemble de 8 sites immobiliers fin décembre 2020 pour 21,6 M€ et à la réduction des investissements sur l'année 2020 pour 18,8 M€

* Les comptes antérieurement publiés ont été retraités consécutivement à l'application rétrospective de la décision finale de l'IFRIC publiée en décembre 2019 relative à IFRS 16

Etats consolidés du Groupe SAMSE au 31 décembre 2020 (K€)

	31-déc-20	31-déc-19*	Variations
CAPITAUX PROPRES	502 385	514 722	-12 337
Capitaux propres - part attribuable aux actionnaires de SAMSE	491 700	504 834	-13 134
Capitaux propres - part attribuable aux intérêts non contrôlants	10 685	9 888	797
DETTES NON COURANTES	313 554	266 679	46 874
Provisions	20 154	17 112	3 042
Impôts différés passifs	7 595	7 089	506
Dettes financières à long terme	137 762	121 677	16 085
Dettes financières locatives à long terme	148 043	120 801	27 242
DETTES COURANTES	440 021	410 191	29 830
Provisions	3 281	3 338	-57
Fournisseurs et comptes rattachés	217 753	196 128	21 626
Dettes financières à court terme	58 720	74 312	-15 592
Dettes financières locatives à court terme	19 805	16 927	2 878
Autres dettes	140 462	119 487	20 975
TOTAL DU PASSIF	1 255 960	1 191 593	64 366

* Les comptes antérieurement publiés ont été retraités consécutivement à l'application rétrospective de la décision finale de l'IFRIC publiée en décembre 2019 relative à IFRS 16

Tableau consolidé des flux de trésorerie (M€)

	Exercices		
	2020	2019*	Δ
TRESORERIE A L'OUVERTURE	52 570	45 202	7 368
Résultat net consolidé - part attribuable aux actionnaires de SAMSE	49 845	43 014	6 831
Amortissements et provisions	57 950	51 485	6 465
Résultat sur cessions d'actifs	-1 634	-266	-1 368
Autres retraitements de la CAF	-6 510	-1 884	-4 626
Capacité d'autofinancement	99 651	92 349	7 302
Coût de l'endettement financier net	2 965	3 192	-227
Variation du besoin en fonds de roulement	39 308	13 989	25 319
Flux de trésorerie généré par l'activité	141 924	109 530	32 394
Acquisitions d'immobilisations corp. et incorp. nettes	367	-47 513	47 880
Autres flux liés aux opérations d'investissements	5 414	-7 242	12 656
Flux de trésorerie liés aux opérations d'investissement	5 781	-54 755	60 536
Dividendes versés aux actionnaires de la Société Mère	-55 340	-8 652	-46 688
Emission d'emprunts	55 004	44 830	10 174
Remboursements d'emprunts	-54 981	-77 598	22 617
Autres flux liés aux opérations de financement	-6 541	-5 987	-554
Flux de trésorerie liés aux opérations de financement	-61 858	-47 407	-14 451
AUGMENTATION OU DIMINUTION DE LA TRESORERIE	85 847	7 368	78 479
Reclassement de trésorerie	75	0	75
TRESORERIE A LA CLOTURE	138 492	52 570	85 922

* Les comptes antérieurement publiés ont été retraités consécutivement à l'application rétrospective de la décision finale de l'IFRIC publiée en décembre 2019 relative à IFRS 16



Endettement financier net (K€)

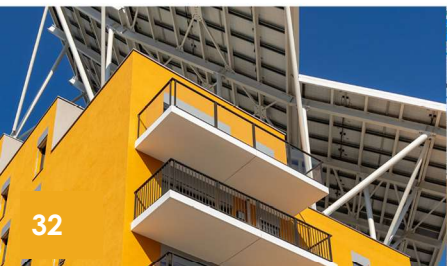
	2020	2019	2020	2019
	<i>Hors IFRS 16</i>	<i>Hors IFRS 16</i>		
Emprunts et dettes financières	193 717	177 909	361 564	315 638
Trésorerie nette	138 492	52 570	138 492	52 570
Endettement financier net	55 225	125 339	223 072	263 068
Capitaux propres	502 385	514 722	502 385	514 722
Endettement financier net	55 225	125 339	223 072	263 068
Ratio d'endettement (en %)	10,99%	24,35%	44,40%	51,11%

Comptes sociaux (K€)

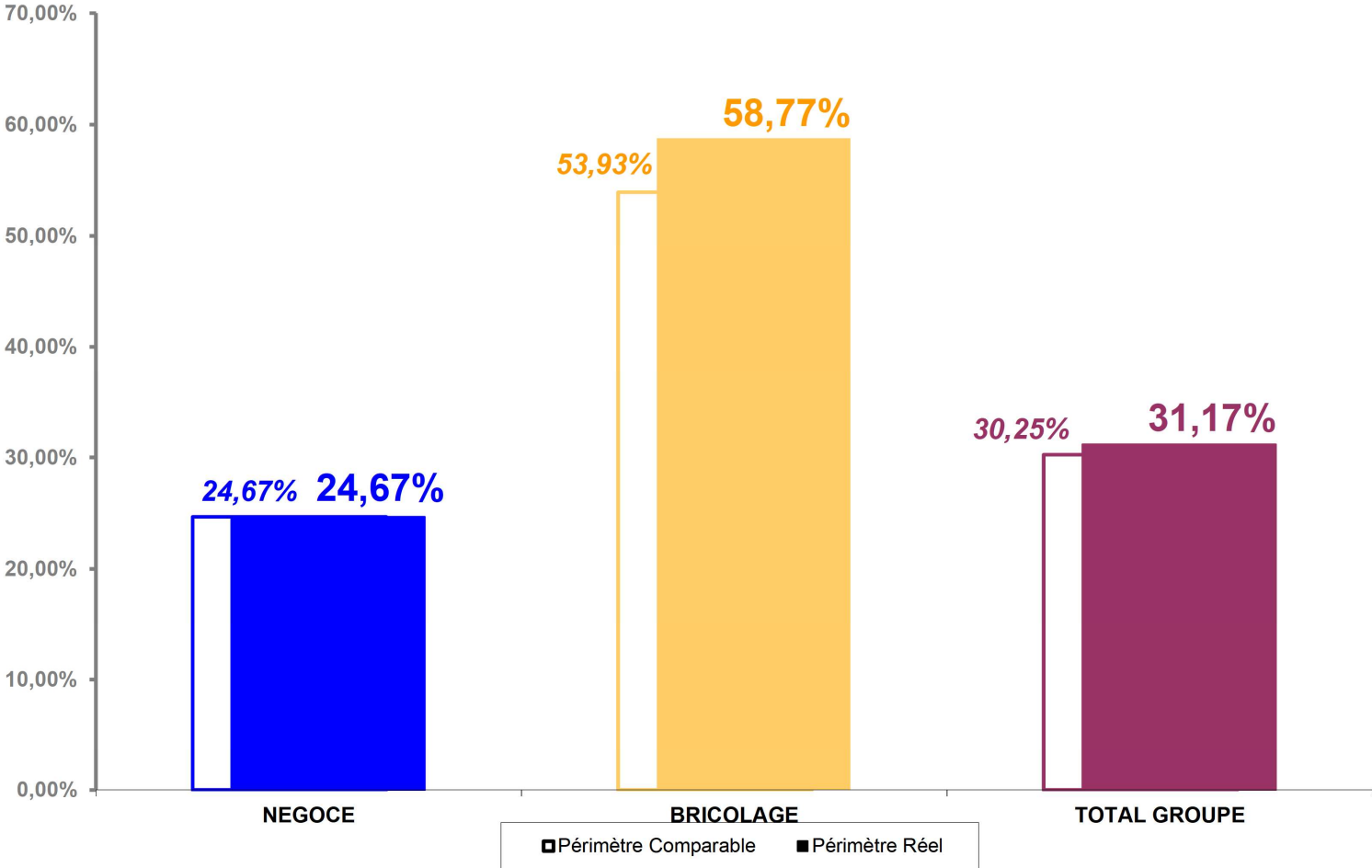
	31-déc-20	31-déc-19	Variation %
Chiffre d'affaires	597 915 826	603 261 161	- 0,89
Résultat d'exploitation	21 738 454	17 309 441	25,59
Résultat net	25 390 800	24 738 048	2,64

Information disponible dans le document Assemblée Générale - page 97

Groupe
SAMSE



Evolution du Chiffre d'Affaires à fin mars 2021 / 2020





05

Actualités 2021



Développement du maillage de proximité sur l'activité bricolage

Nouveaux concepts de points de vente illustrant les synergies Groupe : un comptoir dans un négoce ou un comptoir autonome



Poursuite du développement des activités de spécialiste

Structuration de la filière TP AEP pour répondre aux grands enjeux d'aménagement du territoire.
Maillage du territoire et proposition de services innovants.



Naissance de MPPI en 2019.
Deux ans plus tard, l'enseigne est portée par 17 agences des réseaux M+ MATÉRIAUX, SAMSE et SIMC.



Amélioration productivité et rentabilité

Offre Produits et Services

Développement d'un MDM Groupe, commun au négoce et au bricolage
Segmentation de l'offre Libre-Service

Amélioration de la marge

Optimisation du référencement fournisseurs
Déploiement des commandes automatiques et dématérialisées

Supply chain

Mise en place d'un nouveau schéma directeur et cartographie des flux

Politique RSE

Le Groupe SAMSE a entrepris depuis plusieurs années une démarche RSE afin de prendre en compte les impacts sociaux, environnementaux et sociétaux de ses activités.



2019

73 / 100

Au Rating Gaïa d'Ethifinance

2018

70 / 100

2017

60 / 100



Passage au vert avec le carburant B100 Migration de 25 % de la flotte prévue pour fin décembre 2021

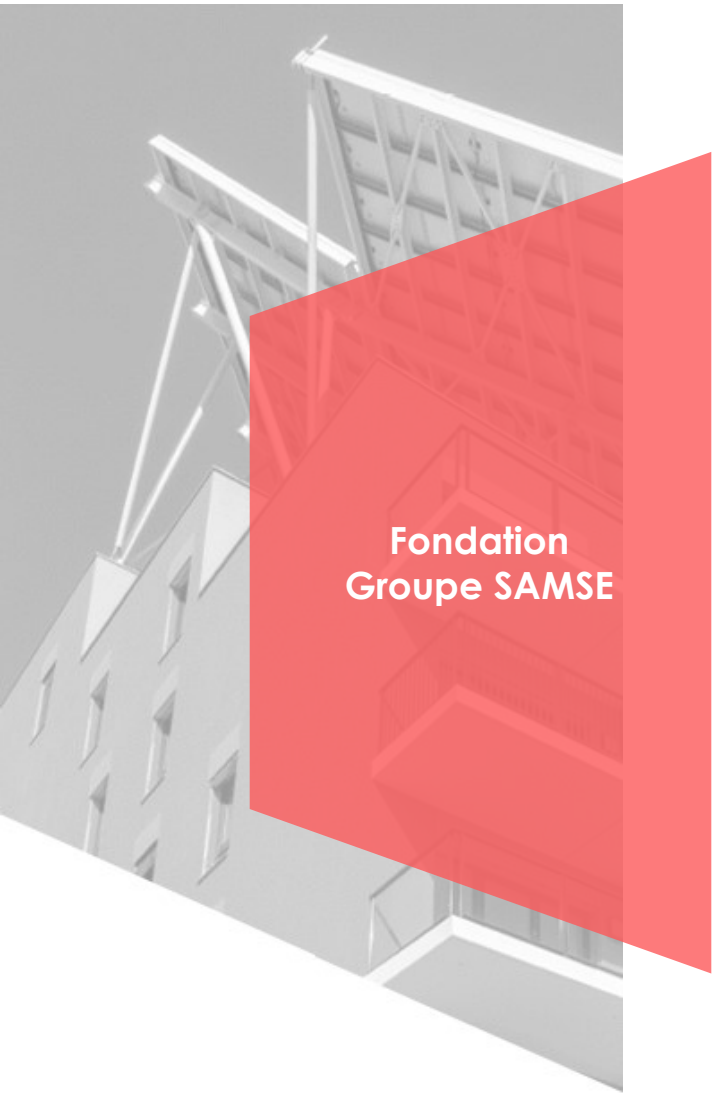


Le B100 est un carburant 100 % au colza made in France, destiné aux poids lourds

Grâce à ce carburant les Transports Zanon vont réduire de 60 % leurs émissions de CO² et de 80 % les émissions de particules

L'autonomie de ce carburant est équivalente à celle du gazole et s'adapte parfaitement aux trajets longue distance

- Début mars 2021 : installation de la cuve
- Mi-avril 2021 : 5 tracteurs existants, en carburant GO seront convertis en B100
- Second semestre 2021 : livraison de 4 tracteurs neufs et d'1 porteur de distribution carburant B100



Fondation
Groupe SAMSE



Depuis 2018, la Fondation Groupe SAMSE soutient de nombreux projets d'associations situées en majeure partie sur le territoire du Groupe

La Fondation s'engage pour :



La santé et le handicap



La lutte contre le mal logement

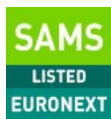


Des actions de solidarité en lien avec l'éducation

Evolution Boursière

Marché

EURONEXT PARIS COMPARTIMENT B



Nombre de titres inscrits
3 458 084

Capitalisation au 12 mai 2021
639,7 M€

Cours au 12 mai 2021
185 €

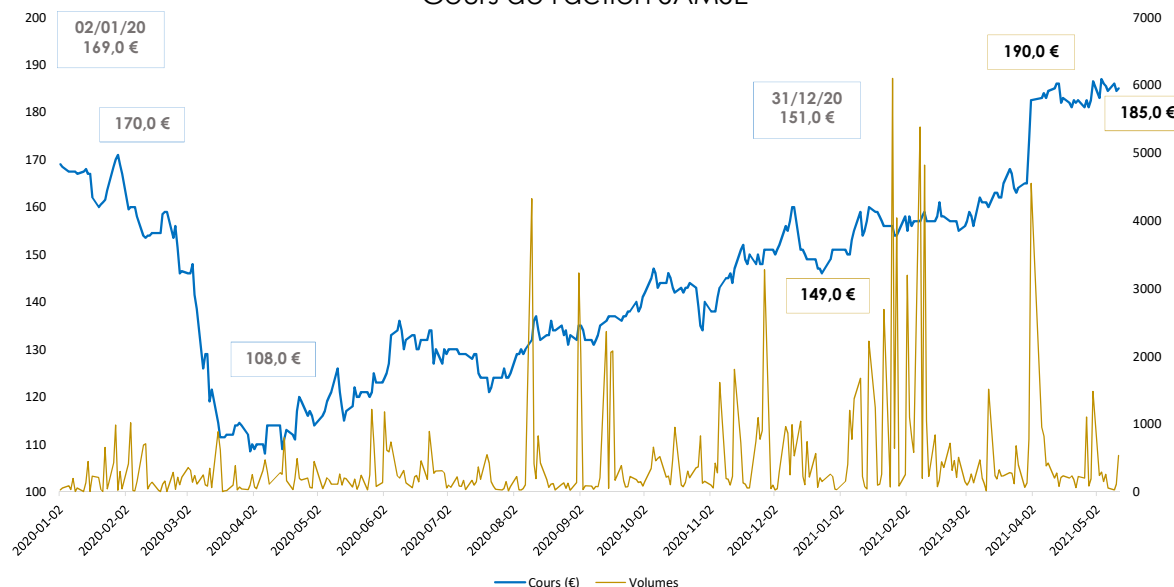
Cours le plus haut (YTD)
190 € (en séance le 30/04)

Cours le plus bas (YTD)
149 € (en séance le 04/01)

Evolution en 2020
- 10,7%

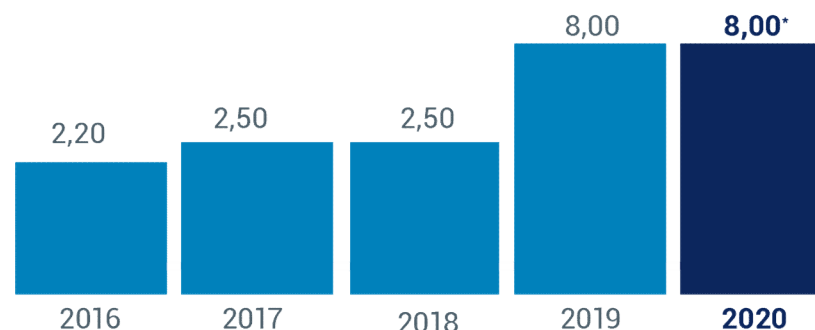
Evolution depuis le 1^{er} janvier
+ 22,5 %
(12 mai 2021)

Cours de l'action SAMSE



Dividende (en €)

Hors dividende exceptionnel de 8,00 € distribué le 11/12/2020



* Soumis à l'approbation de l'Assemblée Générale du 18/05/2021



06

Rapports présentés à l'Assemblée Générale

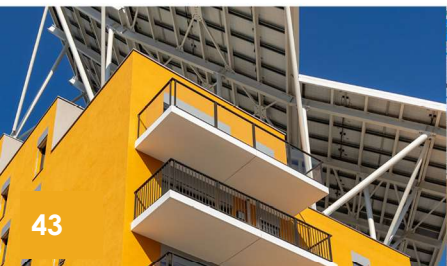
Rapport du Conseil d'Administration sur les résolutions

Ce rapport est disponible sur notre site internet rubrique
« Assemblée Générale »

et

à la page **107** du document Assemblée Générale

Groupe
SAMSE



Composition du Conseil d'Administration

Une nouvelle structure de gouvernance a été adoptée le 25 juin 2020, avec un **Conseil d'Administration** et une **Direction Générale** en lieu et place du Directoire et du Conseil de Surveillance

Les Administrateurs sont nommés pour **3 ans**, avec renouvellement par tiers tous les ans

Il est sera donc proposé dans les 5^{ème} et 6^{ème} résolutions le renouvellement de deux administratrices

Groupe
SAMSE



Politique de rémunération

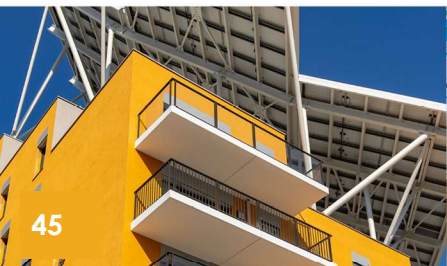
La politique de rémunération des mandataires sociaux de SAMSE est fixée par le Conseil d'Administration, suivant les recommandations du Comité des Rémunérations et des Nominations et fait l'objet d'une revue annuelle

En application de la politique de la société, la rémunération des mandataires sociaux dirigeants comporte une partie fixe, une partie variable et certains avantages en nature dont le détail figure dans le [chapitre 2.3](#) du Document d'enregistrement universel

La politique de rémunération a été discutée et approuvée par le Conseil du [31 mars 2021](#), sur proposition du Comité des Rémunérations et des Nominations du même jour

Les composantes de la politique de rémunération des mandataires sociaux pour 2021 sont proches de celles de 2020, lesquelles ont été approuvées à [97,84 %](#) des voix lors de l'Assemblée Générale du 25 juin 2020

Groupe
SAMSE



Politique de rémunération

Eléments 2020	Principes 2020
Rémunération fixe	<p>Pour les dirigeants mandataires sociaux Elle intègre la rémunération du mandat social</p> <p>Pour les membres du Conseil d'Administration Aucune rémunération fixe à l'exception d'un administrateur qui perçoit une rémunération au titre de son mandat de Président du Conseil de Surveillance de Dumont Investissement, versée en 12 mensualités</p>
Rémunération variable court terme	<p>Pour les dirigeants mandataires sociaux Prime individuelle d'objectifs calculée sur la base du résultat opérationnel courant consolidé du Groupe, augmentée de la quote-part du résultat des sociétés mises en équivalence Prime versée au titre du contrat d'intéressement Versement au cours de l'exercice social suivant celui au titre duquel les performances ont été constatées</p> <p>Rémunérations au titre de mandats d'administrateur versées par des sociétés du Groupe</p> <p>Pour les membres du Conseil d'Administration Les rémunérations versées aux administrateurs (ex jetons de présence) se composent d'une part variable à hauteur de 80 %, déterminée en fonction de la participation effective aux réunions du Conseil d'Administration et d'une part fixe de 20 %, sans condition de présence</p>
Rémunération variable long terme	<p>Pour les dirigeants mandataires sociaux Prime individuelle à versement différé : plan "Prim Actions" mis en place en 2015, pour une période de 5 ans soit jusqu'en 2019 L'ensemble des primes dues entre 2015 et 2019 ont fait l'objet d'un versement en 2020</p> <p>Pour les membres du Conseil d'Administration Néant</p>
Assurance chômage mandataire	Assurance souscrite pour Olivier Malfait et François Bériot
Véhicule de fonction	Une participation forfaitaire est retenue sur la rémunération nette des dirigeants mandataires sociaux

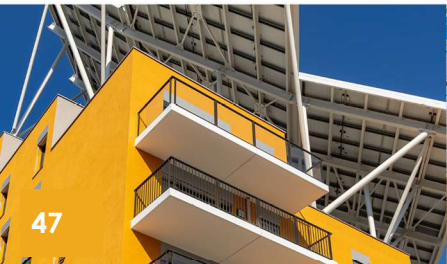
Eléments 2021	Principes 2021
<p>Les critères de détermination, de répartition et d'attribution des éléments fixes, variables et exceptionnels composant la rémunération totale restent inchangés, étant précisé que la prime individuelle à versement différé a pris fin au terme de l'exercice 2019. Par ailleurs, un plan d'attribution d'actions gratuites de DUMONT INVESTISSEMENT a été mis en place au profit des salariés du Groupe et des mandataires sociaux dirigeants</p>	

Rapports des Commissaires aux comptes

Les rapports des Commissaires aux comptes sont disponibles sur notre site internet rubrique « Assemblée Générale » et dans le document Assemblée Générale

- Rapport sur les comptes consolidés - page **88**
- Rapport sur les comptes annuels - page **99**
- Rapport sur les conventions réglementées - page **109**
- Rapport sur la réduction du capital social - page **121**

Groupe
SAMSE





07

Vote des résolutions

Les résolutions sont disponibles sur notre site internet rubrique « Assemblée Générale » et dans le document Assemblée Générale



Première résolution

Approbation des comptes sociaux

Approbation des comptes sociaux de l'exercice 2020

Bénéfice réalisé : 25 390 799,53 €

Approbation des dépenses et charges non déductibles fiscalement : 124 620 €

AGO



Deuxième résolution

Approbation des comptes consolidés

Approbation des comptes consolidés de l'exercice 2020

Résultat net : 49 845 372 €

Dont part attribuable aux actionnaires : 47 356 182 €

AGO

Troisième résolution

Affectation du résultat

Nombre d'actions

3 458 084

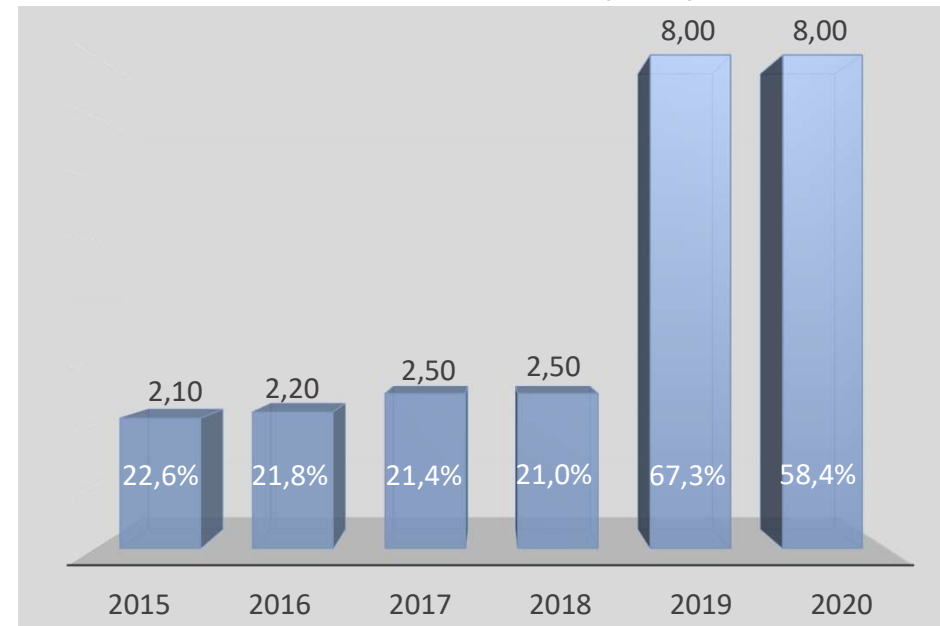
Origine

Résultat de l'exercice	25 390 799,53 €
Report à nouveau	15 770 812,85 €
Total	41 161 612,38 €

Affectation

A la distribution d'un dividende de 8,00 € par action	27 664 672,00 €
Au poste « réserves facultatives »	7 664 672,00 €
Au poste « autres réserves »	5 832 268,38 €
Total	41 161 612,38 €

Montant du dividende par action (en €)



Historique hors distribution exceptionnelle (8 € par action soit 27,7 M€ prélevés sur les réserves facultatives en décembre 2020)

Mise en paiement : 23 juin 2021

AGO



Quatrième résolution

Rapport spécial des Commissaires aux comptes sur les conventions réglementées

Approbation des conventions réglementées

AGO



Cinquième résolution

Composition du Conseil d'Administration

Renouvellement du mandat d'administratrice indépendante de

Stéphanie Paix

Pour 3 ans

AGO



Sixième résolution

Composition du Conseil d'Administration

Renouvellement du mandat d'administratrice de

DUMONT INVESTISSEMENT

Pour 3 ans

AGO



Septième résolution

Rémunération 2020 des mandataires sociaux

Vote ex post

Approbation des informations mentionnées dans le rapport sur le
Gouvernement d'entreprise en application des dispositions de
l'article L.22-10-9 du Code de commerce

AGO



Huitième résolution

Rémunération 2020 des mandataires sociaux Vote ex post

Approbation des éléments de la rémunération versée au attribuée
au titre de l'exercice 2020 à :

Olivier Malfait, Président Directeur Général

François Bériot, Directeur Général Délégué

Laurent Chameroy, Directeur Général Délégué

AGO



Neuvième résolution

Politique de rémunération des mandataires sociaux

Vote ex ante

Approbation de la politique de rémunération des mandataires sociaux
au titre de l'exercice 2021

AGO



Dixième résolution

Autorisation de rachat d'actions

Objectifs du programme de rachat :

- animer le marché du titre de la société
- couvrir des plans d'options d'achat d'actions, d'attribution gratuite d'actions, d'épargne salariale ou toute forme d'allocation destinée aux salariés et mandataires sociaux de la société et/ou des sociétés de son Groupe
- réaliser des opérations de croissance externe
- réduire le capital
- opérer sur les actions pour tout autre objectif autorisé ou qui viendrait à être autorisé par la loi

Limites :

- L'autorisation porte sur **10 %** du capital
- Prix d'achat maximum **220 €**
- L'autorisation expire le **18 novembre 2022**

Situation au 31-12-2020

Nombre de titres détenus	12 114
Valeur comptable	1 197 K€
Valeur de marché	1 829 K€
% capital autodétenu	0,35 %

AGO



Onzième résolution

Autorisation d'annulation des actions rachetées

- Dans la limite de **10 %** du capital
- Autorisation donnée pour **18 mois**

AGE



Douzième résolution Pouvoirs

Pouvoirs pour accomplir les formalités

AGO



SAMSE

Merci de votre attention